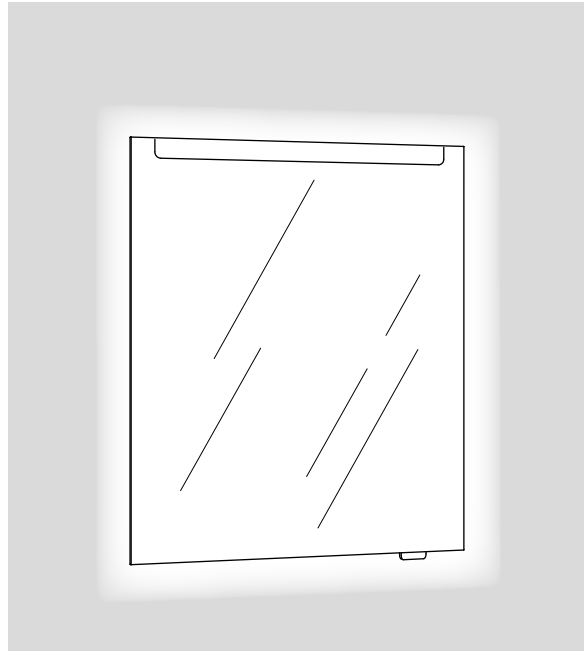
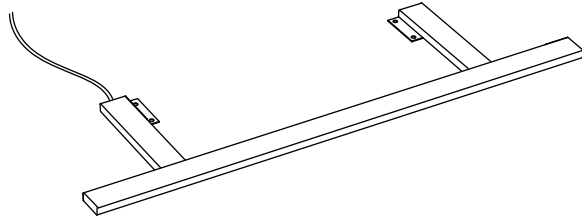




Macro Design.

Wifi-Styrning

103754



Wifi-styrning Introduktion

SE

Macro Designs Ramp- och Infälld belysningar(Ej Spegelskåp) är wifi-förberedda för att kunna dim- och temperaturstyra belysningen via mobilappar som Smartlife eller Tuya. Anvisningen går igenom tre olika grader av uppkopplingar, Bas, Standard och Avancerad.

För ytterliggare information besök vår hemsida, www.macrodeseign.se för filmer och vägledning. Vi rekommenderar även att besöka www.loevschall.dk för genomgående instruktionsfilmer.

Bas-utförande

Belysningen fungerar utmärkt att använda utan någon koppling till en applikation. Ni styr enkelt dimning och ljusstemperatur via vår tillhörande kontrollpanel. Observera att belysningen kan börja blinka och gå in i wifi-sökläge om strömen bryts tre gånger vid väggbrytaren. Sökläget pågår i 4 minuter och går inte att avbryta. Är detta ett återkommande dilemma rekommenderas att koppla upp belysningen till valfri applikation. Följ då steg 1 till 7 för Smartlife applikationen.

Standard-utförande

Genom att koppla upp Macro Design belysning mot applikationen Smartlife kan ni enkelt via appen styra ljusstemperatur, dimning samt av/på via er telefon. Följ då steg 1 till 7 för Smartlife applikationen.

Avancerat utförande-

Timer

Via Smartlife applikationen går det att använda sig av funktionen Timer, där ni enkelt ställer när ni önskar belysningen är tänd. Se avsnitt 8 för funktionen Timer.

Röststyrning

För att få ut maximal användning av Macro Design belysningar rekommenderar vi att koppla upp belysningen mot röststyrning. Följ Stegen 1 till 7 för att sedan välja Steg 9 för Google home eller 10 för Amazon Alexa.

EN

Macro Designs Ramp- och Infälld belysningar(Not included mirror cabinet) are WIFI-prepared to be able to dimm and temperature controll the light with an app like Smartlife or Tuya.

This manual will guide you threw 3 diffrent types of connections, Base, Standrad and Advanced.

For further information please visit our website www.macrodeseign.se, there you will find films and guidance. We also recommend visting www.loevschall.dk for complementing instruction videos.

Base

The lights will function perfectly without any connection to an application. You then simply control the diming and temperature with our control unit. Observe that the light might start blinking and go into WIFI-search mode if the power is cut 3 times on the wall switch. The search mode will continue for 4 minutes and cannot be canceled. Is this a reoccurring issue we advice you to connect the light to any of the suggested applictiaions. Follow the steps 1 to 7 for the Smartlife-application.

Standard

When connecting Macro Design lightning to an application like SmartLife you can simply use the app to controll the light tempareature, dimming and on/off with your phone. Follow the steps 1 to 7 for the Smartlife-application.

Advanced

Timer

With the Smartlife application you can use the function of Timers, where you simply can controll when you wish the light to be on. See step 8 for the function of Timer.

Voice controll

To get the most out of Macro Deisgns lighting, we recommend you to connect your lights with voice controll. Follow Steps 1 to 7 and the go to Step 9 for Google Home or Step 9 for Amazon Alexa.

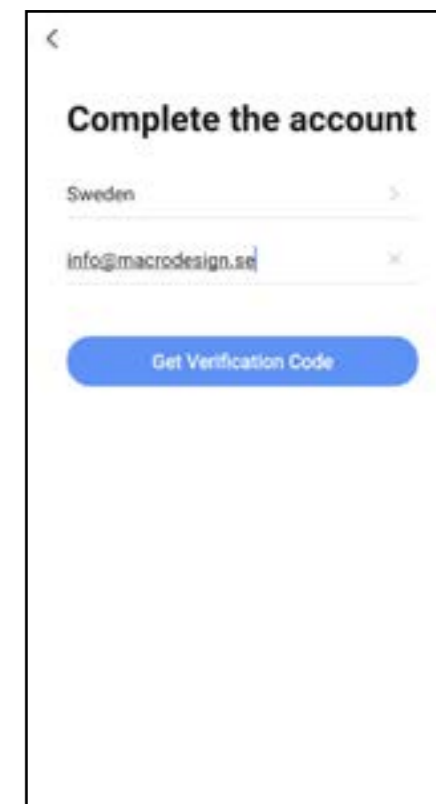
Wifi-styrning

1. SE- För WiFi-styrning, ladda ner Smart Life appen och följ instruktionerna. Detta är endast en rekommendation.
EN- For WiFi-control, download the Smart Life app and follow the instructions. This is only a recommendation.

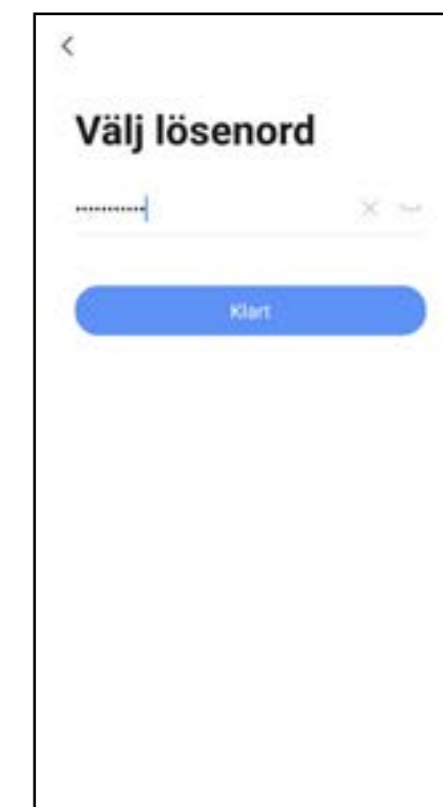


SE- Skapa konto. Välj landskod och skriv in fullständigt telefonnummer(Exempel: +4643048400) eller emejladress(Exempel: info@macrodesign.se) för att sedan eftersända verifieringskod.

EN- Create account. Select country code and enter full national phone number (Example: +4643048400) or email address (Example: info@macrodesign.se) and then request verification code.



2. SE- Skriv in verifieringskoden och välj ditt personliga lösenord.
EN- Enter received verification code and pick your own password.



3. SE- För att ansluta belysningen till Smart Life appen, klicka enligt bilden.
EN- To connect the lightning to the Smart Life app, click according to the image.



SE- Klicka
EN- Click

5. SE- Logga in på hemnätverket(Wifi). Observera att det ska vara 2.4 GHz inte 5GHz. Inloggning hittar ni vanligtvis på baksidan av er router.
EN- Log on to your home network(Wifi). Observe that it needs to be 2.4 GHz not 5GHz. Log in options are often found back on the router.

Required router settings:
- 2.4 GHz needs to be enabled
- Encryption mode: WPA2-PSK
- Authorization type: AES
- Wireless MAC filtering: enabled

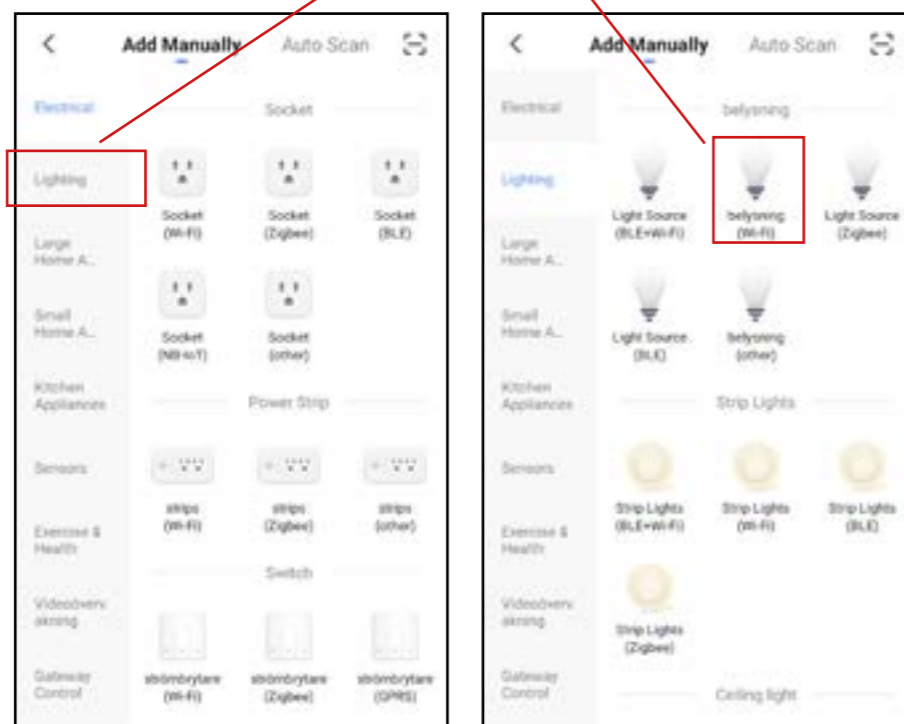


SE- Wifi-Namn
EN- Wifi-Name

SE- Wifi-Lösenord
EN- Wifi-Password

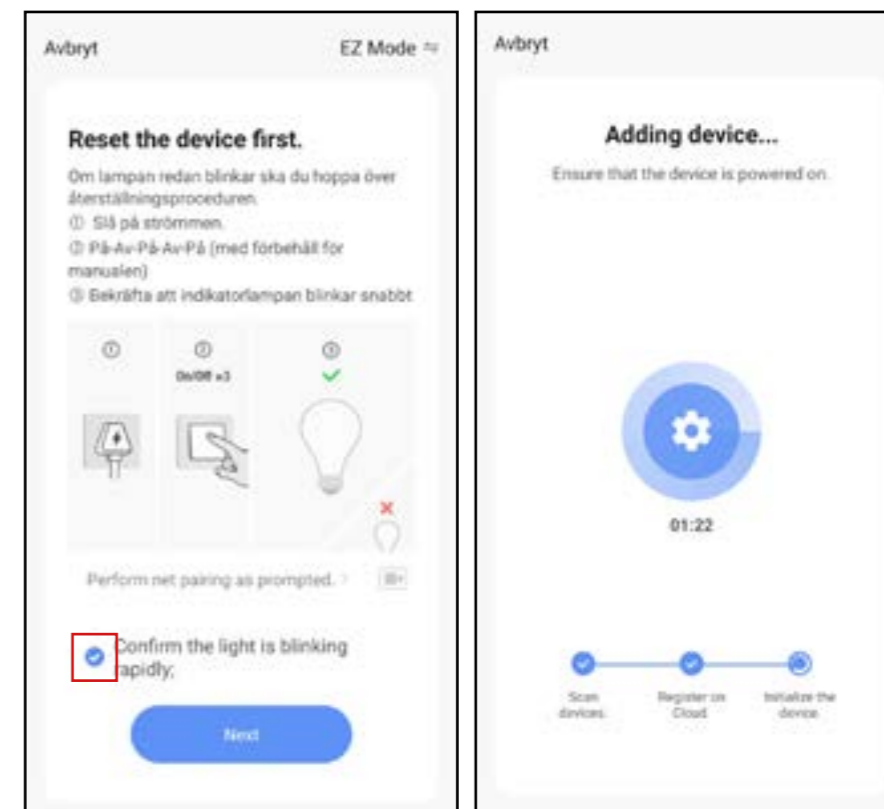
4. SE- Välj Lightning
EN- Choose Lightning (Wifi)

SE- Klicka
EN- Click



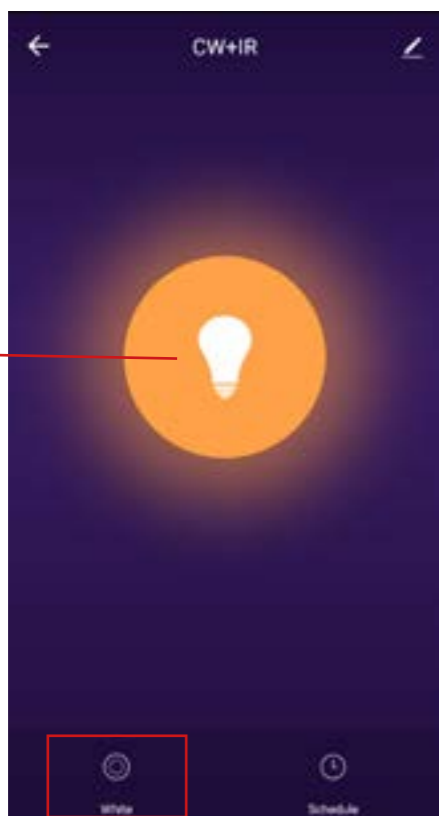
6. SE- Bryt strömmen till spegeln 3 gånger för att aktivera belysningens WIFI-sökläge. Spegelns belysning kommer därefter börja blinka i 4 minuter som indikation av sökläget. Efter 4 minuter kommer belysningen sluta blinka. Det går ej att avbryta sökläget.
EN- Cut the power to the mirror 3 times to activate the mirrors lightning WIFI search mode. The lightning will start blinking for 4 minute to indicate the search mode. The lightning will stop blinking after 4 minutes. You cannot cancel the search mode.

EN- Cut the power to the mirror 3 times to activate the mirrors lightning WIFI search mode. The lightning will start blinking for 4 minute to indicate the search mode. The lightning will stop blinking after 4 minutes. You cannot cancel the search mode.



7.

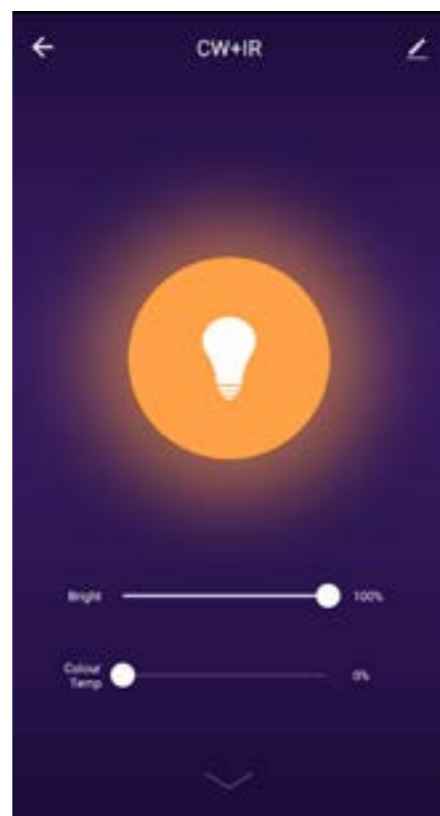
SE- Av/På
EN- On/Off



SE- Dimring
EN- Brightness

SE- Färgtemperatur
EN- Colour temperature

SE- Dimring/Färgtemperatur
EN- Brightness/Color temp.



8. Timer

SE- Välj tid
EN- Choose time

SE- Välj om önskat upprean-
de veckodag
EN- Choose repeating week
day if needed.

SE- Välj av/på
EN- Choose on/off

SE- Timer
EN- Timer



9. Röststyrning/Voice control-Google Home/assitant

1. Håll nere home knappen för att starta Google Assistant.
2. Tryck på kompassen i den övre högra hörnet för att utforska Assistanens funktionaliteter.
3. Öppna menyn i det övre högra hörnet och gå till Settings.
4. Öppna "Home Control".
5. Tryck "+" för att addera produkter.
6. Sök efter "Smart Life" för att addera på den.
7. Bekräfta landskoden och skriv in ditt SmartLife användarenamn och lösenord.
8. Bekräfta sedan att du använder appen SmartLife.
9. Godkänn att Google får använda din profil för att koppla till dina produkter.
10. Alla installerade produkter samt scener/automatiseringar blir automatiskt länkade, du kan tilldela ett rum för varje produkt.
Addera produkter till Google Home / Google Assistant.
11. Efter att du har installerat en ny produkt eller skapat en ny scen/automat i SmartLife applikationen, fråga Google assitant "Synk devices"/"Synkornisera enheter" så att det kan bli kontrollerade och aktiverade av Google Home.

1. Hold the home button to start Google Assistant.
2. Tap on the compass in the upper right corner to explore Assistant's functionality.
3. Now open the menu on the upper right corner and go to Settings.
4. Open "Home Control".
5. Tap "+" to add products.
6. Search for "Smart Life" to add this skill.
7. Confirm your country code and enter your Nedis SmartLife account name and password.
8. Then confirm you are using the app SmartLife.
9. Authorize Google to use your profile and connect with your products.
10. Any installed products as well as created scenes or automations are automatically being linked, you can assign a room to each product.
Add product(s) to Google Home / Google Assistant.
11. After you have installed new products or created new scenes or automations in the SmartLife application, ask Google Assistant to "Sync devices" so they can be controlled or activated using Google Home.

10. Röststyrning/Voice control- Amazon Alexa

1. Öppna Amazon Alexa App på din Smartphone och logga in.
2. Öppna menyn genom att trycka på det övre vänstar hörnet.
3. Gå till "Skills".
4. Sök efter "Smart Life" och tryck Enable.
5. Du kommer då bli omdirigerad till en inloggnings sida för att bekräfta landskod samt för att skriva in ditt användarenamn och lösenord till SmartLife. För att sedan godkänna användandet av applikationen SmartLife.
6. Godkänn Amazon får använda din profil för att koppla till dina produkter.
7. Efter att en lyckad länk bekräftats, stäng fönstret och återgå till hemskärmen av Amazon Alexa app för att addera dina smarta produkter.
8. Efter att du har installerat nya produkter i SmartLife applikationen, fråga "Alexa, discover devices" eller öppna Amazon Alexa app – menu – Smart Home and tap "+ Add Device".
9. Inom 20 sekunder kommer produkter automatiskt bli adderade till Alexa produktlista och kan därefter bli styrda via Amazon Alexa.

1. Open Amazon Alexa App on your smartphone and login.
2. Open the menu by tapping on the upper left corner.
3. Go to Skills.
4. Search for "Smart Life" and tap Enable.
5. You will be redirected to a login page to confirm the country/region and enter your Nedis SmartLife account and password. Then confirm you are using the app SmartLife.
6. Authorize Amazon to use your profile and connect with your products.
7. After successful link is confirmed, close the window and go back to homescreen of Amazon Alexa app to add your smart product(s).
Add product(s) to Amazon Alexa.
8. After you have installed new products in the SmartLife application, ask "Alexa, discover devices" or open the Amazon Alexa app – menu – Smart Home and tap "+ Add Device".
9. In about 20 seconds, the products will automatically be added to the Alexa product list and can then be controlled using Amazon Alexa.



Macro Design.

TACK FÖR ATT DU VALDE EN PRODUKT FRÅN MACRO DE- SIGN

MACRO DESIGN ÄR ETT SVENSKT FÖRETAG SOM TILLVERKAR DUSCHAR, BADRUMSMÖBLER OCH BADRUMSTILLBEHÖR. NÄR DU VÄLJER EN PRODUKT FRÅN MACRO DESIGN SÅ VET DU ATT DU HAR GJORT ETT TRYGGT KÖP, MED GENERÖSA GARANTIER OCH EN PRODUKT SOM KOMMER ATT HÅLLA I MÅNGA ÅR FRAMÖVER. FÖR ATT HÅLLA DINA PRODUKTER I TOPPSKICK ÄR DET ÄVEN VIKTIGT ATT DU VÅRDAR OCH RENGÖR DEM REGELBUNDET ENLIGT ANVISNINGARNA.

Skötselanvisning

Möblerna är anpassade för badrumsmiljöer och är tillverkade i fuktbeständigt material.

Utsätt ej träytorna för direkt vattenkontakt, montera ej möbelen i anslutning till dusch eller badkar som stänker ner möbelen.

Vid direkt vattenkontakt skall vattenfläckar torkas upp med en mjuk och torr trasa för att inte skada materialet.

Möbelen skall ej placeras i miljöer med extremt hög luftfuktighet.

För att bibehålla möblernas utseende och kvalitet krävs god badrumsventilation och att temperaturerna ligger från +15° C till +30° C.

Smuts tas bort med varmt vatten och ett mildt rengöringsmedel. Torka alltid ytorna torra efter rengöringen. Medel som innehåller syror lösningsmedel och slipmedel skall inte användas. Vid kontakt med kemikalier som avkalkningsmedel, nagelborttagning, hårfärgning eller liknande måste detta omedelbart tas bort. Gummibelagda förvaringslådor tål ej maskindisk.

Elektroniska komponenter får endast installeras av behörig elektriker enligt gällande föreskrifter för våtrum.

Viss skillnad i kulör kan förekomma beroende på tillverkningsserie. Färger på lackade ytor och faner kan med tiden förändras i t.ex direkt solljus.

Skador som uppkommer pga felaktig rengöring eller användning och i eller långvarig exponering med vatten utgör inte grund för reklamation. Macro badrumsmöbler är tillverkade av material som uppfyller mycket höga krav på kvalitet och fukttålighet. Stommar, fronter och hyllplan är tillverkade i fukttroggt trä och återvinns som ytbehandlat trä. Beslag, handtag och skruvar återvinns som metall.