

Monteringsinstruktion

Detta är en generell monteringsinstruktion och används som inspiration vid monteringen, följ huvudsakligen medföljande ritningar.

Monteringsanvisning Attefallsstomme med loft.

1. Ta fram 2st 45x220mm reglar och lägg dem förskjutna bredvid varandra enligt (bild 1). Längden ska bli samma som stommens totala längd. Skruva 45x220mm reglarna tillsammans med 80mm skruv. (2st skruv/500mm)
2. Mät avståndet på de bitarna som nu fattas enligt (bild 2.) (kapas från 45x220mm regel 4.8m). Skruva fast biten med 80mm skruv. (2st skruv/500mm)

Bild 1

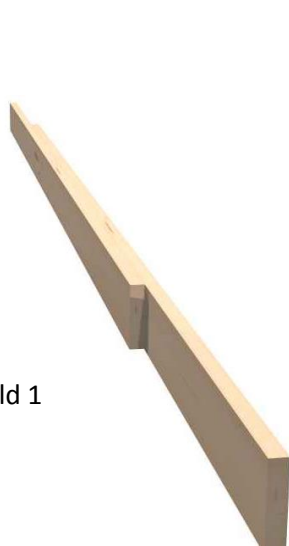
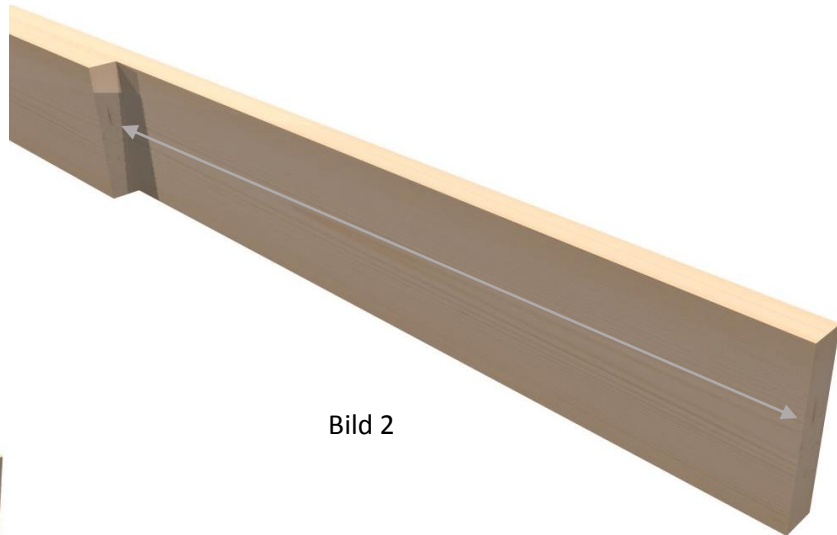


Bild 2



3. Ta fram bjälklagsritningen, markera placeringen av balkskorna enligt ritningen.
Tips! Bågnar reglarna ska bågen vara uppåt.



4. Skruva balkskon med ankarskruv enligt (bild 3) **Tips!** Lägg en regel 45x220 i balkskon och kontrollerar så regelns ovkant hamnar i samma höjd som långsidans regel.

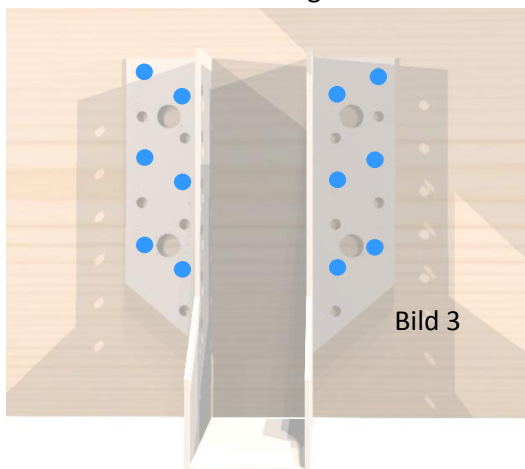


Bild 3

5. Till de 2 yttre golvreglarna som saknar balkskor medföljer 4st vinklar 90x90 (Skruva en vinkel i varje hörn med 8st ankarskruv/vinkel)

Tips! Kontrollera/kika om golvreglarna har någon båge/rygg iså fall ska bågen vara upp.

Montera golvreglarna i långsidornas bärlinor enligt bjälklagsritningen, skruva reglarna i balkskon med 2 ankarskruv/sida. Kortlingarna skruvas med 2st 100mm skruv/sida (bild 4)

Tips! Kontrollera diagonalmåttet på bjälklaget och justera så det blir lika vid behov.

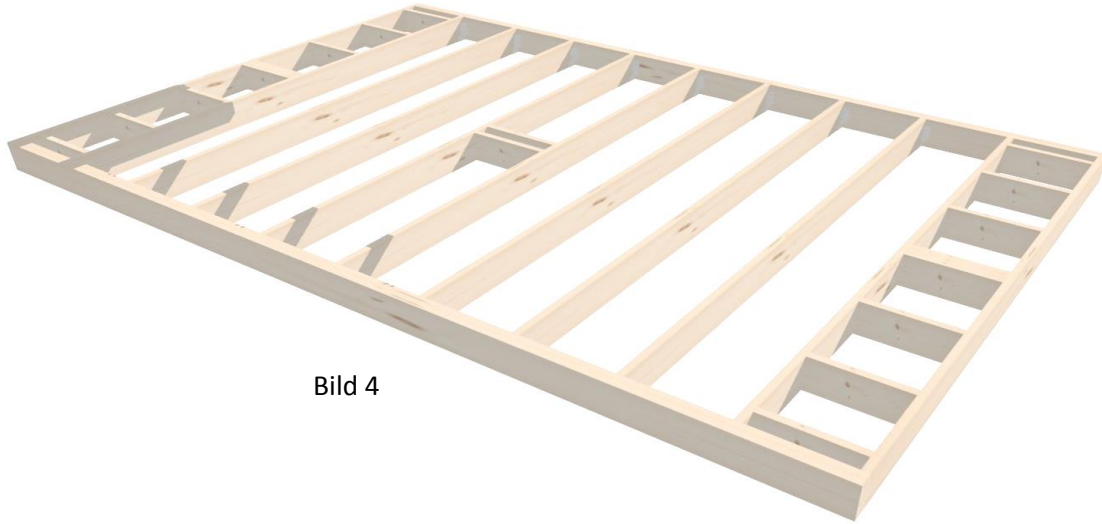


Bild 4

6. Nu ska väggsektionerna resas, de ska monteras kant i kant med bjälklagets utsida. Använd 80mm skruv som skruvas ner i bjälklaget. (4-5 skruv efter behov).

OBS! Vissa väggar kan vara numrerade och då ska numret monteras neråt och inåt.

Tips! Börja med en sektion på en långsida, sen en gavelsektion. Kontrollera med vattenpass.

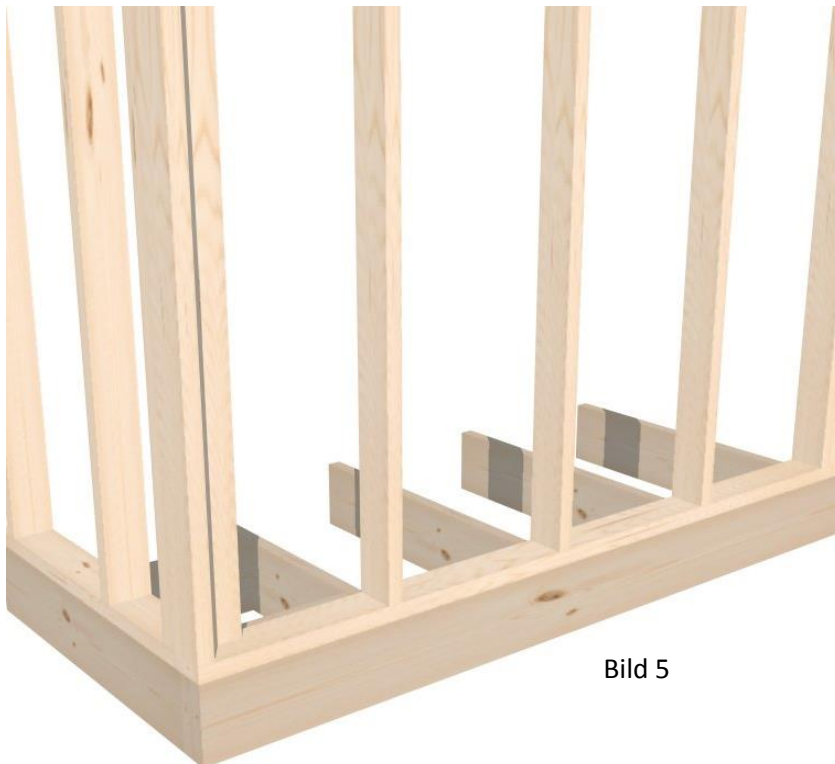


Bild 5

7. Fortsätt med resterande sektioner, ta en långsidas sektion sist. Sektionerna skruvas tillsammans med 2st 80mm skruv/600mm.

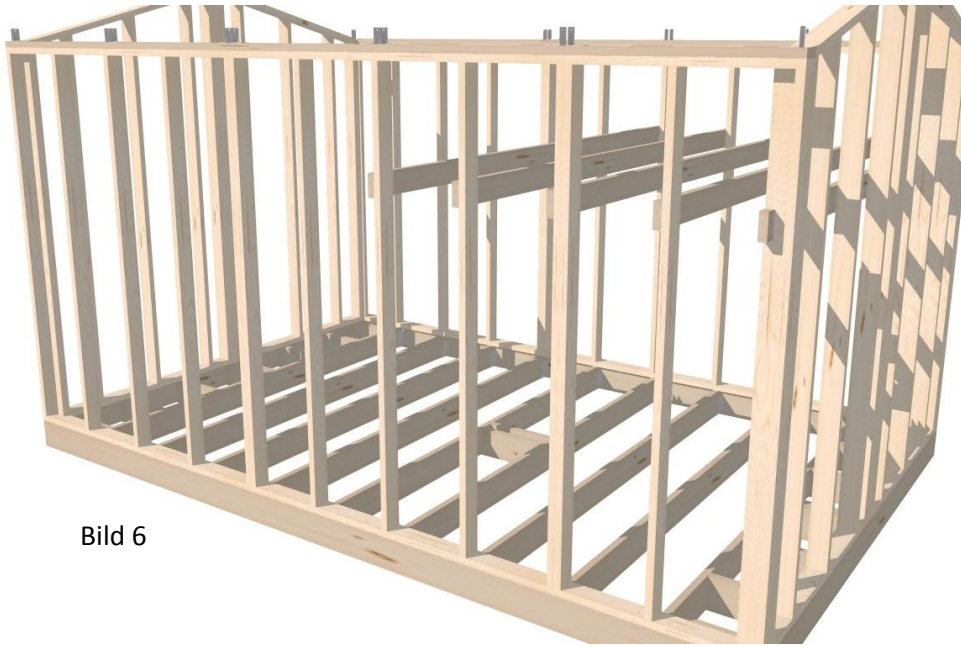


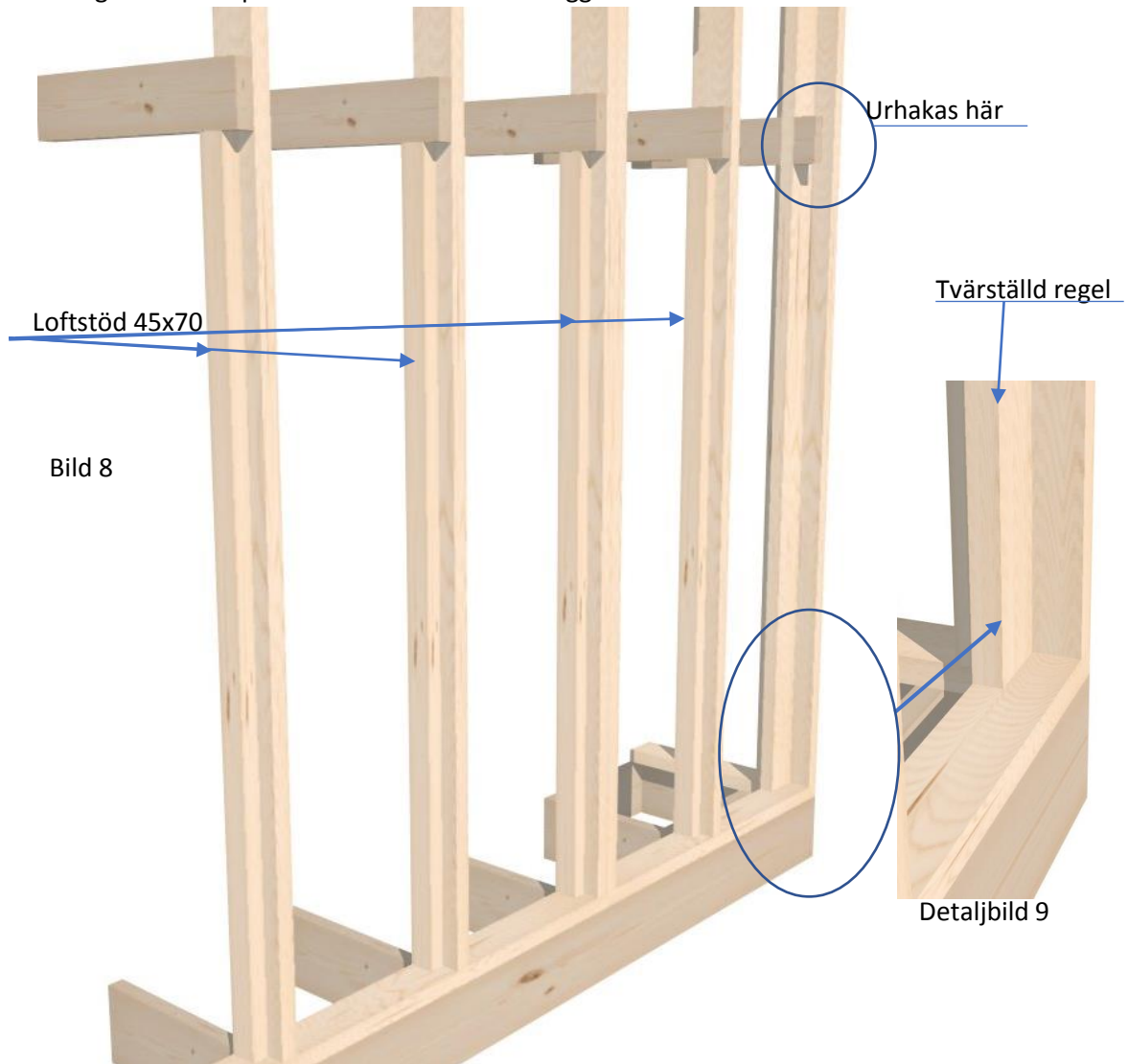
Bild 6

8. Nu ska ett hammarband (45x120mm regel) monteras över **båda** långsidorna. Skruva med 80mm skruv, (totalt ca 20st skruv/långsida) **Tips!** Hammarbandets skarv ska inte hamna precis i en väggskarv, för att undvika detta sågas och monteras en kort bit tex 600mm lång regel först.
9. Skruva fast en vinkel enligt takplansritningen 4st ankraskruv/vinkel. Den andra vinkeln är enklare att montera efter att takåsarna monterats.



Bild 7

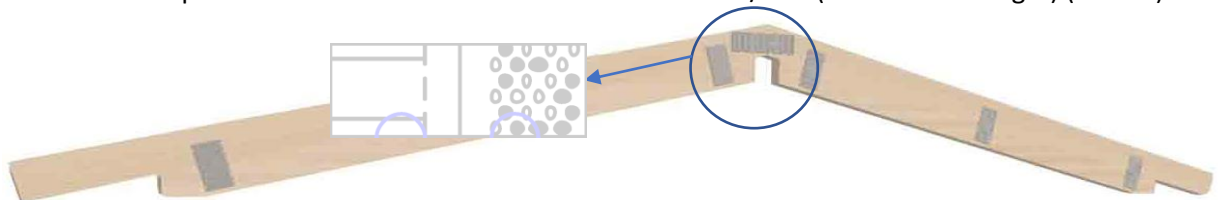
10. Montera stödreglar 45x70mm som loftreglarna kommer vila på, önskas loftets höjd sänkas kan dessa sågas av i lämplig längd. Skruva med 80mm skruv. (loftregeln mot gavelväggen skruvas i gavelväggen, OBS! ingen 45x70 som stöd). (bild 8) eller (detaljbild 9)
11. I varje hörn monteras en 45x120 regel tvärställt mot de andra, denna ska urhakas för att loftregeln plats. Regeln ger även stöd åt inre beklädnad i hörnen, tex osb eller gipsskiva.
12. Montera sen loftreglarna 45x145mm, tänk på att dessa är lite kortare än utsidan på stommen. Mät också att stommen har samma bredd vid bjälklaget som uppe vid loftet innan loftregeln skruvas på båda sidorna och låser väggsektionerna.



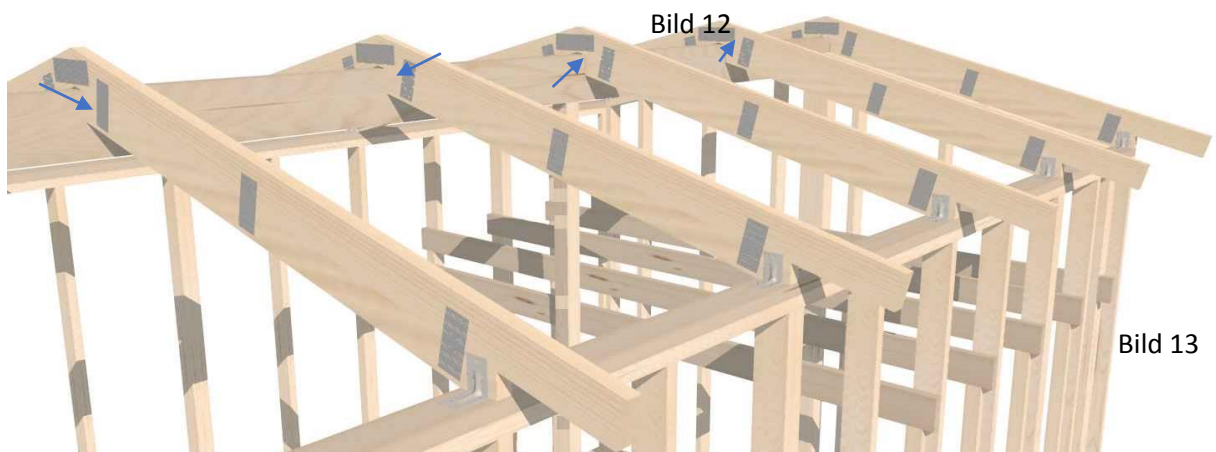
13. Nu är det dags att montera limträbalken! Skruva med 100mm enligt pilarna. (bild 10)
Pelaren 90x90 skruvas med 2st 100mm skruv vid bjälklaget och 2st i kortlingarna.
(bild 10 & 11)



14. Skruva ihop takåsarna med ankarskruv. Använd 11st skruv/sida (svarta markeringar) (bild 12)



15. Lägg upp takåsarna över nockbalken och skruva snett in i nockbalken med 1st 80mm skruv/sida om takåsen. Till vinklarna används ankarskruv 4st/sida om vinkeln (bild 13)



Grattis!

Nu när stommen är monterad börjar det roliga med in- och utsidans beklädnad. Tänk också på att sätta några snedsträvor för stabiliteten tills inre och ytterbeklädnad är monterad.

Vi välkomnar kommentarer om ritningar/monteringsanvisningen och monteringen.

Skicka gärna också en bild på din monterade stomme.

Bilder och kommentarer skickas till: info@byggstommar.se

Instagram/Facebook tagga gärna **#byggstommar**