

Lite[™]
by mspa

www.the-mspa.com



Bruksanvisning och garantier

Orbit	Cloud	Mist	Pebble	Glow
LS042U-NA	LR042U-NA	LS042U-GR	LR042U-GR	LR042U-GL
LS062U-NA	LR062U-NA	LS062U-GR	LR062U-GR	LR062U-GL

SV

	  FRÅGOR? PROBLEM? SAKNADE DELAR? För FAQ, Manualer, Videor och reservdelar, vänligen kontakta service@hahus.se eller besök www.the-mspa.com/support
VÄNLIGEN RETURNERA INTE PRODUKTEN I BUTIK	

På grund av Mspa's kontinuerliga produktutveckling reserverar sig Mspa rätten att ändra specifikationerna och utseende på produkterna, vilket kan resultera i uppdatering i instruktionsmanualen utan förvarning.



VÄLKOMMEN TILL MSPA

Välkommen,

Tack för att ni valt MSpa och tack för ert förtroende i vårt märke. Vi tror att ni de kommande åren kommer njuta av många av de fördelar som finns genom att använda produkter från MSpa.

För att guida er i denna första MSpa-upplevelsen presenterar vi stolt denna bruksanvisning. Var vänlig läs noga igenom denna manual i sin helhet innan ni använder produkten första gången.

Vi välkomnar er glatt till MSpa-familjen, och ser fram emot att få dela vår fulla expertis med er.

Njut av din MSPA!



MSpa Officiella sida



Mspa Instruktionsvideo



MSpa Servicecenter lista



M-Spa Bruksanvisning
(Flera språk)

Innehåll

Säkerhetsåtgärder.....	3
Specifikationer.....	7
Produktöversikt.....	7
Förberedelse inför första användning och installation.....	8
Spainstallation.....	9
Reglageanvändning.....	10
Vattenunderhåll och kemikalier.....	12
Tömning, rengöring och förvaring.....	13
Att tänka på vid olika årstider och väder.....	14
Bortskaffande och miljöskydd.....	15
Felsökning.....	15
MSpas garanti.....	17

Vid ytterligare frågor kontakta

MSPA Sverige

Email: service@hahus.se

Tel: 0303-808 81

Web: <http://m-spa.se>

Säkerhetsföreskrifter

För din egen säkerhet och för din produkts skull måste du följa säkerhetsföreskrifterna nedan. Underlåtenhet att följa instruktionen kan leda till allvarig personskada, egendomsskada eller dödsfall. Vid inkorrekt installation eller drift blir garantin ogiltig.

LÄS, FÖRSTÅ OCH FÖLJ ALLA INSTRUKTIONER FÖRVARA DEN HÄR HANDBOKEN FÖR FRAMTIDA REFERENS

Fara

- Risk för drunkningsolycka. Visa extrem försiktighet för att förhindra obehörig åtkomst av barn.
- Drunkningsrisk. Inspektera spaöverdraget regelbundet avseende läckage, förtida slitage, skada eller tecken på försämring. Använd aldrig ett slitet eller skadat överdrag: det ger inte den skyddsnivå som krävs för att förhindra oövervakad tillgång till ditt spa av ett barn.
- Drunkningsrisk. Lås alltid spaöverdraget efter varje användning.
- Risk för personskador. Sugbeslagen i detta spa är dimensionerade för att matcha det specifika vattenflöde som skapas av pumpen. Använd aldrig spabadet om sugbeslagen är trasiga eller saknas. Byt aldrig ut en sugkoppling med en oförenlig.
- Risk för skada. Om elkabeln har skadats måste den bytas ut av tillverkaren, serviceombudet eller likvärdig kvalificerad person för att undvika faror.
- Risk för elektrisk stöt. Tillåt inte elutrustning i form av t.ex. lampor, telefon, radio eller TVapparat inom 1,5 m (5 feet) från ett spabadkar.
- Risk för elektrisk stöt. Använd inte ditt spa i samband med regn, åska eller blixtar.

Varning

- För att minska risken för elektrisk stöt får du inte använda förlängningsladd, timer, uttagsadapterar eller omvandlarpluggar för att ansluta enheten till elförsörjningen; använd ett uttag med lämplig placering.
- Flyttbara bubbelbad och simbassänger med införlivade uppvärmningselement måste anslutas till ett jordat nätanslutningsuttag med en nätkabel som försetts med stickkontakt och PRCD med en utlösningström av 10mA.
- Produkter med jordning måste anslutas till ett jordat uttag.
- Delar med spänningsförande komponenter, undantaget delar med extralåg spänning av säkerhetsskäl som inte överskrider 12V, måste vara oåtkomliga för användarna av ditt spa.
- Delar som införlivar elektriska komponenter, med undantag för fjärrkontrollenheter, måste placeras eller fästas så att de inte kan falla ned i spaet.
- Elektriska installationer måste uppfylla lokala krav eller standarder.
- Den trådbundna kontrollen förvaras på korrekt sätt i sidofacket när den inte används, som skydd från att ramla ned eller utsättas från andra skador.
- Denna utrustning kan användas av barn från 8 år och uppåt och av personer med nedsatta fysiska, sensoriska eller mentala förmågor eller bristande erfarenhet och kunskaper om de övervakas eller får instruktioner om utrustningens användning på ett säkert sätt och förstår de inneboende riskerna. Barn får inte leka med utrustningen. Rengöring och användarunderhåll får inte utföras av barn utan övervakning.
- För att minska risken för skada får barn endast använda produkten om de övervakas noga hela tiden.
- För att minska drunkningsrisken måste barn övervakas hela tiden. Fäst och lås spaöverdraget efter varje användning.
- Säkerställ att golvet kan bära den förväntade belastningen so bladet, beräkna den förväntade belastningen av vattenkapaciteten plus total vikt.

- Adevkata tömningssystem måste anordnas runt ditt spa för att hantera överskottsvatten.
- För att minska risken för skada:
 - a) Lägre vattentemperaturer rekommenderas för unga barn och när spaanvändningen överstiger 10 minuter. För att undvika risken för hypertermi (värmestress), rekommenderas att genomsnittstemperaturen i spapoolens vatten inte får överstiga 40°C (104°F). Tänk på att behaglig badtemperatur kan vara lägre än badets maximala temperatur.
 - b) Då höga vattentemperaturer medför allvarig risk för fosterskada under graviditetens första månader, bör gravida eller eventuellt gravida kvinnor begränsa vattentemperaturen i spabad till 38°C (100°F).
 - c) Före nedstigning i ett spa eller badtunna bör användaren mäta vattentemperaturen med en noggrann termometer då toleransen för vattentemperaturen varierar hos olika regleringsanordningar.
 - d) Användning av alkohol, droger eller läkemedel före eller under spaanvändning kan leda till medvetslöshet med efterföljande drukkingsrisk.
 - e) Användning av alkohol, droger eller läkemedel kan allvarigt öka risken för fatal hypertermi i spabad..
 - f) Orsakerna till och symptomen vid hypertermi kan beskrivas enligt följande: Hypertemi uppstår när kroppens inre temperatur når en nivå flera grader över den normala kroppstemperaturen av 37°C (98,6°F). Symptomen vid hypertermi omfattar en ökning av temperaturen inuti kroppen, yrsel, slöhet, sömnhet och avsvimning. Effekten av hypertermi inkluderar oförmåga att uppfatta värme; oförmåga att känna igen behovet att lämna badet; omedvetenhet om överhängande fara; fosterskada hos gravida kvinnor; fysisk oförmåga att lämna badet; samt medvetslöshet som medför risk att drunkna..
 - g) Mycket överviktiga personer eller personer med en historia av hjärtsjukdom, lågt eller högt blodtryck, cirkulationsrubbingar eller diabetes bör rådfråga läkare innan de använder ett spa.
 - h) Personer som använder läkemedel bör rådfråga läkare innan de använder ett spa då vissa läkemedel kan ge sömnhet medan andra läkemedel kan påverka hjärtfrekvens, blodtryck och cirkulation.
 - i) Konsultera läkare före användning vid graviditet, diabetes, hälsoproblem eller under sjukvårdande behandling.
- Personer med infektionssjukdom ska inte använda ett spa eller en badtunna.
- Var försiktig när du går in i eller ur ditt spa eller badtunna för att undvika skada.
- Vattentemperaturer över 40°C (104°F) kan vara skadliga för hälsan.
- Använd aldrig ett spa eller badtunna på egen hand och tillåt inte att andra gör det.
- Använd inte ett spa eller en badtunna omedelbart efter hård träning.
- Spavärme i samband med alkohol, droger eller läkemedel kan orsaka medvetslöshet.
- Lämna omedelbart om du känner obehag, yrsel, eller sömnhet. Spavärme kan orsaka hypertermi och medvetslöshet.
- Placera inte ditt spa i miljöer under 0°C (32°F) för att undvika isbildning vid kvarvarande vatten i poolen. Vi rekommenderar att lägga en barriärmatta mellan spapoolen och marken. En liknande matta av skummaterial eller andra material med värmebarriär-funktion kan också användas. Sätt inte på ditt spa när vattnet är fruset.
- Häll aldrig vatten med högre temperatur än 40°C (104°F) i ditt spa direkt.
- Koppla alltid bort produkten från eluttaget före flyttning, rengöring, service eller eventuella justeringar av produkten.
- Hoppa aldrig eller dyk in i spaet eller någon grunt vatten.
- Ingen del av elutrustningen får placeras ovanför badet under användning.
- Gräv inte ned elsladden. Placera sladden så att den inte kan skadas av gräsklippare, häcksaxar och annan utrustning.
- Försök inte att sätta in eller dra ut denna produkt ur uttaget när du står i vatten eller har våta händer.
- Använd inte ditt spa om det skadats vid leverans och/eller uppvisar bristfällig funktion.
- Kontakta MSpa Service Center för närmare vägledning.
- Håll undan alla smådjur från ditt spa för att undvika skada.
- Tillsätt inte badolja eller badsalt till spavattnet.
- Undvik att sätta huvudet under vattnet.
- Undvik att svälja spa-vattnet.
- Spabadet innehåller en UVC-sändare. Kontakta en professionell operatör för att byta ut eller reparera UVC-sändaren. Det är förbjudet att själv byta UVC-lampan.

- Oavsiktlig användning av apparaten eller skador på höljet kan leda till farlig UVC-strålning. UVC-strålning, även i små doser, kan skada ögonen och huden.

VARNING: Använd inte UVC-sändaren när den tas bort från höljet. eller när kontrollboxen är skadad.

- Rådfråga lokala myndigheter eller expertis för regler angående barnsäkra staket, ljusinstallation och övriga säkerhetsfrågor.

⚠ OBS

- Tillsätt alltid kemikalier till vatten, tillsätt aldrig vatten till kemikalier. Tillsats av vatten till kemikalier kan orsaka starka ångor eller våldsamma reaktioner och farlig kemisk besprutning.
- Redan använt vatten ska tömmas i tid. Alternativt används vattenkemikalier för rengöring. Vattnet ska vanligen bytas varje månad.
- Använd kemikaliesats för desinfektion i enlighet med tillverkarens instruktioner.
- Lämna inte och installera inte ditt spa i temperaturer under 4°C (39°F) om värmaren inte är i drift.
- Gå alltid i och ur ditt spa eller badtunna långsamt och försiktigt. Varning för våta golv.
- För att undvika skada på pumpen ska du aldrig sätta på ditt spa eller badtunna om den inte har fyllts med vatten till den lägsta vattenlinjen.
- Placera endast spaet eller badtunnan på en ordentligt förberedd plats som uppfyller belastningskraven på golvet.
- Lämna inte ditt spa tomt under längre perioder. Töm ut vattnet från poolen omsorgsfullt vid längre oanvändning. Utsätt inte ditt spa för direkt solljus. Undersök regelbundet före varje användning. Ställ undan ditt spa eller omge det med ett stängsel efter användning.
- Öppna topplocket på ditt spa när bubbelfunktionen är på.
- För att undvika fara genom oavsiktlig återställning av den termiska säkringen, får denna utrustning inte försörjas genom en extern omkopplingsanordning, t.ex en timer, eller anslutas till en krets som regelbundet slås av och på genom hanteringen.
- Se de respektive kapitlen för detaljer avseende rengöring och annat underhåll.

SPA LINER VARNINGSFÖRKLARING



Vuxenövervakning



Läs användarmanual

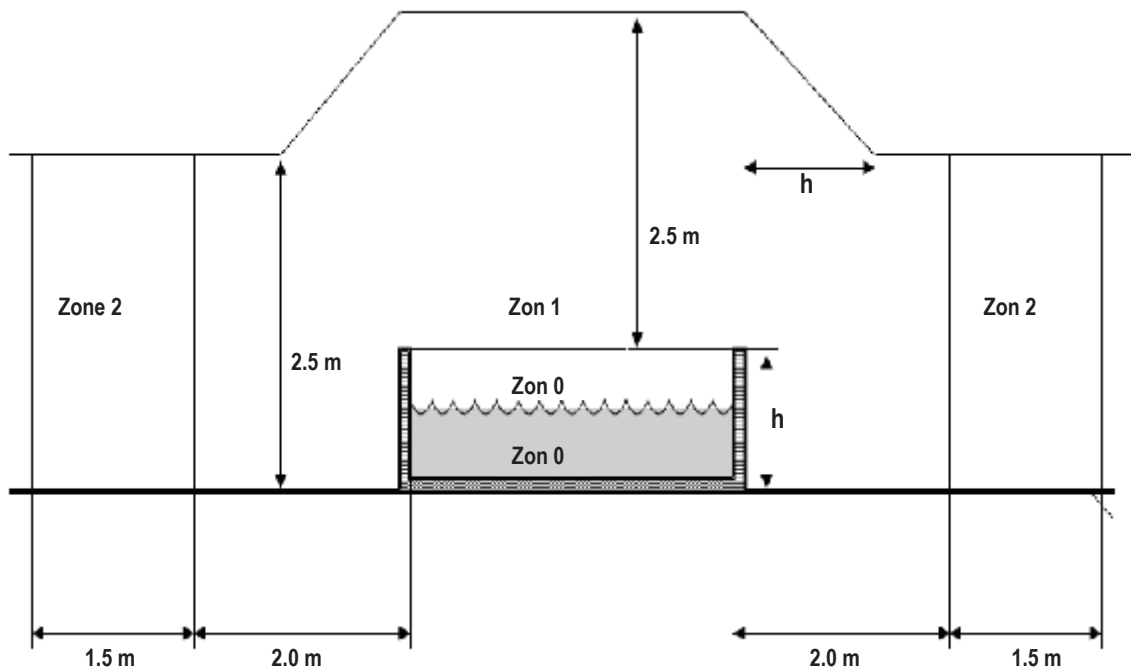


Dykning förbjuden



Lägg inte fingrarna i massagestrålen

Varning: Utrustningens vattenskyddsnivåer i olika produktzoner varierar, se nedanstående tabelldiagram.
(Installationsföreskrifterna uppfyller IEC 60364-7-702.)



OBS - De uppmätta zondimensionerna avgränsas av ytterväggar och fasta skiljeväggar.

Zonerna	Beskrivning av zonerna
Zon 0	Zon 0 är bassängens interiör inklusive eventuella urtag i väggar eller golv.
Zon 1	Zon 1 avgränsas av <ul style="list-style-type: none"> • Zon 0 • Ett vertikallplan 2 m från bassängkanten. • Golvet eller ytan förväntas vara upptagna av personer. • Horisontalplanet 2.5 m ovanför golvet eller ytan.
Zon 2	Zon 2 avgränsas av <ul style="list-style-type: none"> • Ett vertikallplan externt mot zon 1 och parallellplan 1.5 m från det förstnämnda. • Av golvet eller ytan som är avsedda som sittplatser.

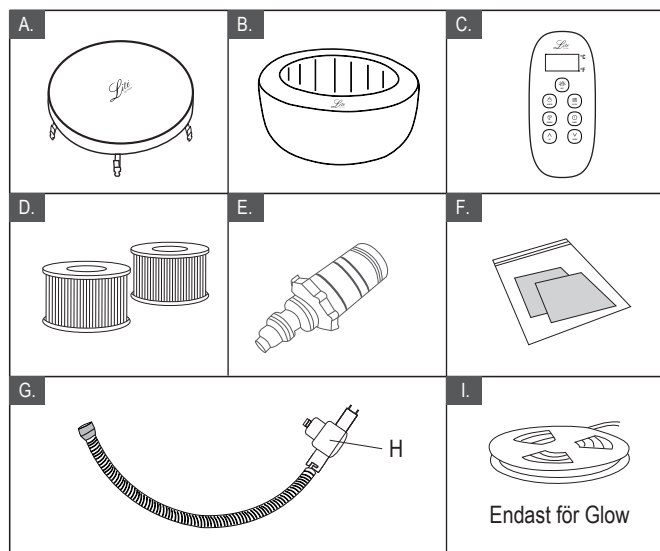
Specifikationer

BUBBLE SPA								
Modell Nr. / Kod	Form	Använd arkapacitet	Vattenkapacitet	Diameter, yttre mått	Diameter, inre mått	Höjd	Vikt	Höjning av temperatur/timme.
LS042U-NA LS042U-GR	Kvadratisk	4	650 L (171 Gal.)	1.58 x 1.58 m (62" x 62")	1.18 x 1.18 m (46.5" x 46.5")	0.68m (27")	19.5 kg (43.0 lbs)	2-2.5 °C/h
LS062U-NA LS062U-GR	Kvadratisk	6	930 L (245 Gal.)	1.85 x 1.85 m (73" x 73")	1.45 x 1.45 m (57" x 57")	0.68m (27")	22.5 kg (49.6 lbs)	1.2-1.8 °C/h
LR042U-NA LR042U-GR	Rund	4	700 L (184 Gal.)	Ø1.80 m (71")	Ø1.4 m (55")	0.70m (28")	20.0 kg (44.1 lbs)	1.5-2 °C/h
LR042U-GL	Rund	4	700 L (184 Gal.)	Ø1.80 m (71")	Ø1.4 m (55")	0.70m (28")	20.5 kg (45.2 lbs)	1.5-2 °C/h
LR062U-NA LR062U-GR	Rund	6	930 L (245 Gal.)	Ø2.04 m (80")	Ø1.6 m (63")	0.70m (28")	22.0 kg (48.5 lbs)	1.2-1.8 °C/h
LR062U-GL	Rund	6	930 L (245 Gal.)	Ø2.04 m (80")	Ø1.6 m (63")	0.70m (28")	22.5 kg (49.6 lbs)	1.2-1.8 °C/h

Kontrollsystemspecifikationer	
Kontrollsystem	AC 220-240V~ 50Hz
Total effekt	2100W
Värmare	1500W
Kompressor för massageluft	600W
Filterpump	1800L/hr
Topp Lock	Rhino-Tech™ förstärkt PVC
Poolmaterial	PVC + Premium Rhino-Tech™ förstärkt PVC

Produktöversikt

Förpackningsinnehåll



REF. NO.	DELBESKRIVNING
A	Spänne spaöverdrag
B	Spabadkar
C	Trådbunden kontroll
D	Filterpatron * 2
E	Trädgårdsslangadapter
F	Reparationssats
G	Luftslang
H	manometern
I	LED-ljusremsa (endast för Glow)

OBS: Ritningarna är endast för referens. Faktiska produkter kan variera. Ej skalenlig. Använd tillbehör som endast tillhandahålls av MSPA av säkerhetsskäl. Var noga med att ange SPA-modellnummer och beskrivning när du beställer delar.

Förberedelse inför första användning och installation

Förberedelser och krav på platsen

- Detta spa får installeras inomhus och utomhus. Endast för hushållsbruk.
- Spaet måste installeras på en jämn, slät och stödjande yta som kan bära upp max. Belastningen av det fyllda spabadet med angivet högsta antal användare.
- Säkerställ att området är fritt från vassa objekt under eller omkring ditt spa. Ojämma eller svaga ytor kan skada ditt spa och göra garantin ogiltig. Jämna till ytan innan du fyller ditt spa med vatten.
- Skaffa ordentliga dräneringssystem kring ditt spa för att hantera överskottsvatten och stänk. Kolla gärna med lokala myndigheter angående eventuella begränsningar på vattenvolym mm. Vattnets parametrar kan också vara till hjälp vid justering av vattnet med kemi.
- Säkerställ tillräckligt utrymme runt ditt spa för full tillgång till spautrustningen vid underhåll och/eller service.
- Överväg att placera spabadet för att minimera bullerstörningar så mycket som möjligt.

Ytterligare krav vid installation inomhus

- Fukt är en naturlig sideeffekt av spainstallationer inomhus. Rummet måste vara ordentligt ventilerat för att låta fukten avdunsta. Installera ett ventilationssystem för att förhindra alltför mycket kondensationsfukt i rummet.
- Se till att spaet kan tas bort från byggnaden utan att förstöra någon del av den byggda strukturen.
- Tänk på lokala bestämmelser om dessa ämnen.
- Tänk på att inte installera spabadet på material som binder fukt, typ mattor och andra textila material, dessa kan också påverkas av kemikalierna i spabadet.

Ytterligare krav vid installation utomhus

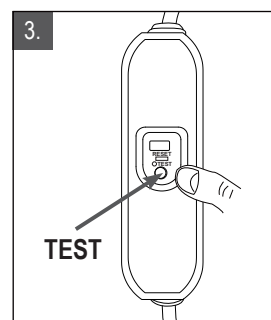
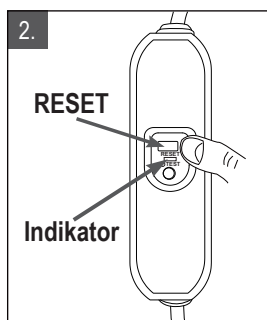
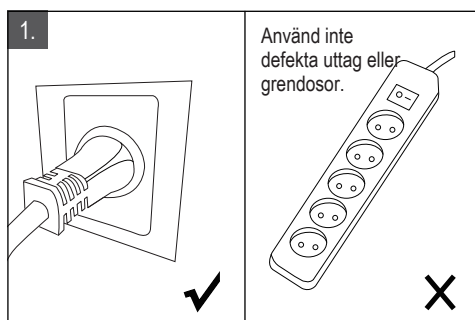
- Installera inte ditt spa på gräs eller grus, då detta ökar mängden skräp som hamnar i spabadet och skadar spagolvet.
- Exponera inte spabadkaret för direkt solljus under längre tidsperioder.
- Håll alltid manometern inom den gula sektionen när du använder spabadet vid en temperatur högre än 20 ° C (68 ° F) eller när den utsätts för solljus under en kort tid.
- Du kan installera och lämna ditt spa utomhus om temperaturen inte understiger 4°C (39°F) och om vattnet i cirkulationssystemet, pumpen och röret inte fryser till is. Lägg en värmebevarande matta mellan spabotten och marken för att förhindra värmeförlust från undersidan av ditt spa och uppnå bättre värmeisolering.
- Tänk på risken för frost vintertid och grundvattennivån.

PRCD Testing

⚠ VARNING

Risk för elektrisk stöt: Denna produkt är försedd med en PRCD i änden av strömsladden. PRCD måste testas före varje användning. Använd inte ditt spa om PRCD inte fungerar ordentligt. Koppla ur strömsladden tills felet har identifierats och åtgärdats. Kontakta en behörig elektriker för att korrigera felet. Ingen del i PRCD kan bli föremål för service. Genom att öppna PRCD blir garantin ogiltig.

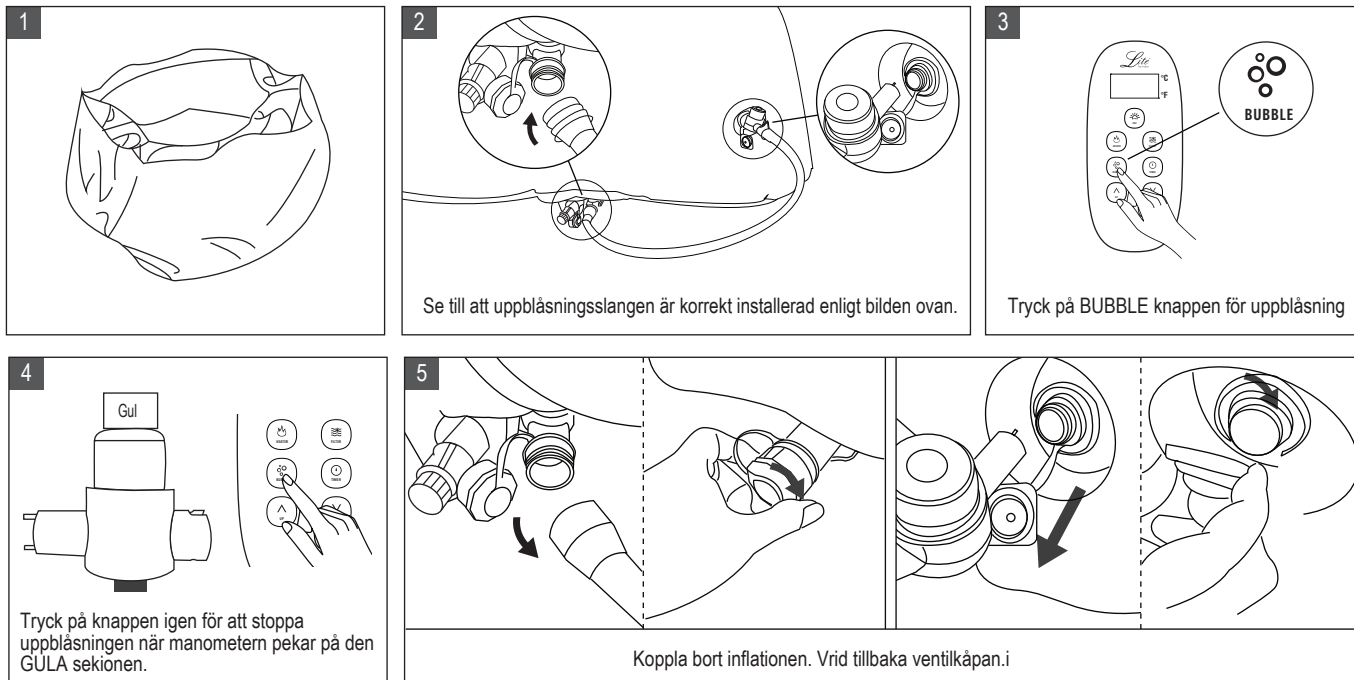
1. Anslut apparaten till elnätet.
2. Tryck på RESET-knappen på PRCD. Indikatorn blir röd.
3. Tryck in <TEST> knappen på PRCD. Den röda indikatorn skall nu försvinna. Om detta inte sker kan det vara något fel på PRCD. Använd inte spaet. Kontakta en elektriker för att korrigera felet.
4. Tryck på nytt på RESET-knappen på PRCD. Indikatorn bör visa rött. Då är ditt spa redo att användas.



Anslutna externa utjämningsledning till spakontrollenhet

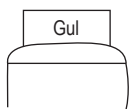
En behörig elektriker ska ansluta spakontrollenheten till hushållets ekvipotentialterminal med en minimum 1.5 mm² solid kopparledare.

Spa installation



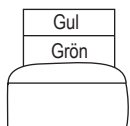
NOTERA: Ditt spa kommer att kräva att extra luft läggs till då och då. Temperaturförändringar från dag till natt kommer att förändra trycket i spaet och kan orsaka en viss deflation.

VIKTIGT: KONTROLLERA ALLTID MANOMETERN FÖR ATT SÄKRA ATT SPABADET FYLLES MED RÄTT LUFTRYCK.



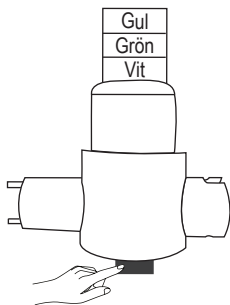
Se till att manometern pekar mot den **GULA** sektionen under följande förhållanden:

- Efter uppblåsning, innan du fyller på vattnet.
- När du lämnar spabadet utomhus utan uppsikt under långa perioder vid en temperatur högre än 20 ° C (68 ° F).



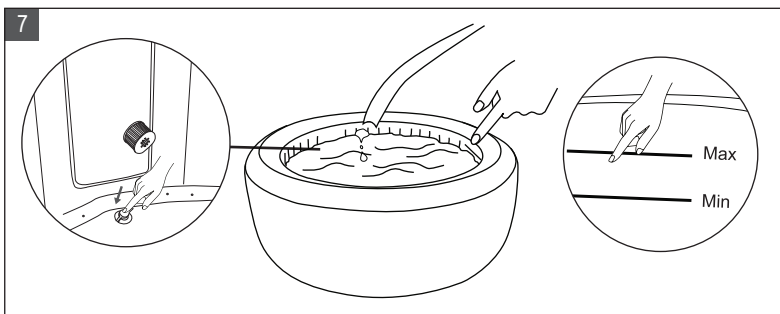
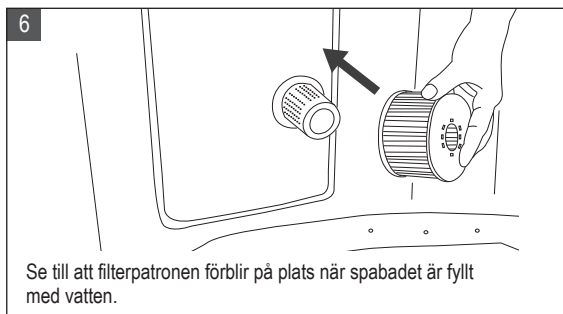
Se till att manometern pekar på den **GRÖNA** sektionen under följande förhållanden:

- När spabadet är fyllt med vatten.
- När spabadet används.



WARNING: Om manometern pekar på den vita sektionen är lufttrycket i ditt spa för högt.

Tryck på den svarta knappen längst ner på manometern för att släppa ut luft tills skalan återgår till den **GRÖNA** eller **GULA** sektionen.



OBS: Det rekommenderas att fylla spaet med ljummet vatten för snabb uppvärmning och energibesparing. Använd gärna kranvatten för att minimera oönskade partiklar, såsom mineraler.

OBS: Se till att manometern pekar på den gröna delen när spaet är fyllt med vatten.

WARNING: Dra inte spabadet efter att ha fyllt det med vatten.

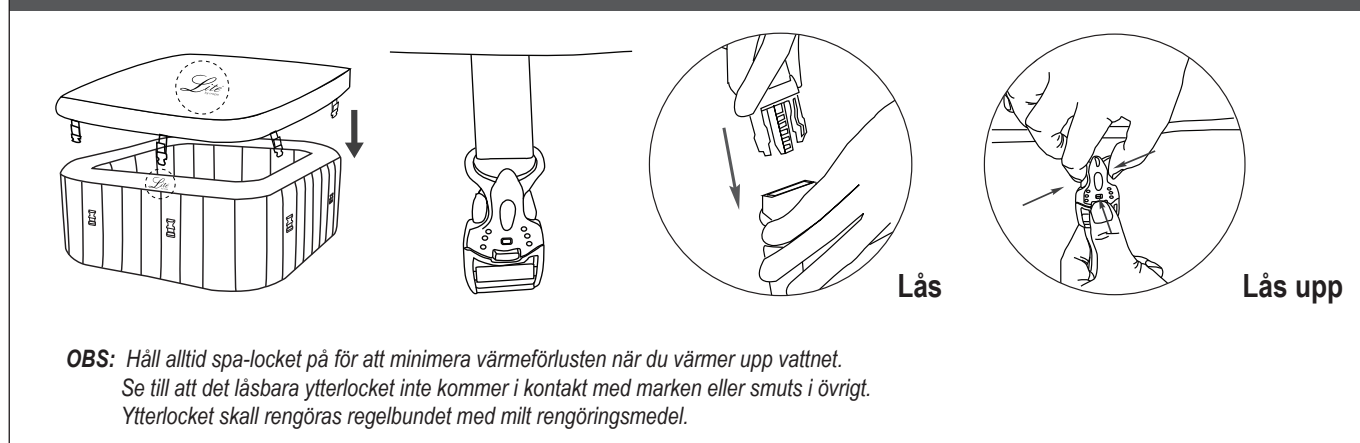
Använd inte spabadet förrän vattnet når minimilinjén. Vattentemperaturen bör inte vara högre än 40 ° C / 104 ° F.

Värma upp vattnet

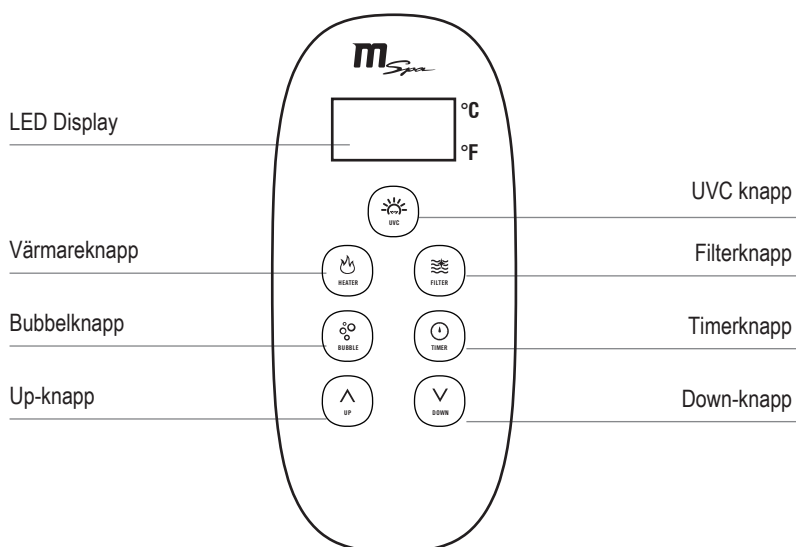
Placera locket över spabadet. Se "Styrenhetens drift" för att sätta på värmaren.

Värmehastigheten per timme är cirka 2 ° C - 2,5 ° C (2,5 ° F - 3,5 ° F) för ett spa för 2 personer eller ett fyrkantigt spa för 4 personer, 1,5 ° C - 2 ° C (2,5 ° F - 3,5 ° F) för ett 4-personers runt spa och 1,2 ° C - 1,8 ° C (2 ° F - 3 ° F) för ett 6-personers spa.

Användning av spänne lås



Reglageanvändning






LED display

När du är igång trycker du på RESET på PRCD. LED-lampan visar den aktuella vattentemperaturen automatiskt.

OBS: Den faktiska vattentemperaturen kan variera från temperaturen som visas på LED-skärmen med så mycket som ungefär 1 ° C



UVC DESINFEKTION




Tryck på  **UVC**-knappen för att slå på / stänga av UVC-desinficeringsystemet. När lampan ovanför denna knapp är grön aktiveras UVC-desinficeringsystemet. Denna funktion kan var på hela tiden för att få bästa möjliga vattenkvalite.

Notera: UVC-lampan är inbyggd i kontrollboxen och kan därför användas när som helst, även med badande i poolen.



Värmareknapp

20-40°C

1. Tryck på  **HEATER** knappen för att sätta på/stänga av funktionen. När VÄRMARE-knappen är röd, är uppvärmningssystemet aktiverat. När VÄRMARE-knappen är grön, är uppvärmnings-systemet i viloläge då vattnet håller den inställda temperaturen
2. Genom att trycka på  **UP**- eller  **DOWN**-knappen kommer LED-lampan att blinka. När det blinkar kan du justera vattnet till önskad temperatur (från 20 ° C till 40 ° C). Den nya och önskade temperaturinställningen förblir på LED-displayen i 3 sekunder för att bekräfta det nya värdet.

OBS! Standardtemperaturen är 40 ° C.

OBS! Om värmesystemet är påslaget startar filtreringssystemet automatiskt.

OBS! När vattentemperaturen är under 1 ° C (33,8 ° F) aktiveras anti- is systemet automatiskt för att värma vattnet till 3 ° C (37,4 ° F).

VIKTIGT: Följande förutsättningar kan leda till långsammare vattenuppvärmning

- Den omgivande temperaturen är lägre än 10°C (50°F).
- Vindhastigheten uomhus är över 3.5-5.4m/s (8-12mph).
- Luftbubbelfunktionen är aktiverad samtidigt som värmaren.
- Spaet är inte ordentligt täckt med spaskyddet när värmaren är igång.



FILTRATION

Tryck på  **FILTER**-knappen för att sätta på/stänga av funktionen. Ljuset i FILTER-knappen visar grönt när den är aktiverad.

OBS! Filtreringssystemet startar automatiskt när uppvärmnings- eller UVC-desinficeringsystemet aktiveras.

OBS! Efter att värmesystemet stängs av stannar filtreringssystemet automatiskt på 30 sekunder.

Påminnelse om rengöring av filterpatron: När FILTER-knappen blinkar eller visar rött måste filterpatronen rengöras eller bytas ut. När detta har gjorts trycker du på filterknappen i 3 sekunder för att återställa påminnelsen.

Auto-cirkulation: När spabadet är påslaget och cirkulationspumpen ej är aktiverad, kommer cirkulationspumpen starta automatiskt i 60 minuter var 8:e timma.



BUBBLE MASSAGE

Tryck på  **BUBBLE**-knappen för att aktivera funktionen med bubbelmassage. Ljuset i Bubble-knappen visar grönt när den är aktiverad.

VIKTIGT: Slå inte på massagesystemet när locket är fäst. Luft kan ackumuleras i spabadet och orsaka irreparabla skador och kroppsskador.




Notera: Bubblorna stängs av automatiskt efter 20 minuter av säkerhetsskäl. Bubblorna kan startas igen efter 10 minuter.



HEATING TIMER

1-99H

För att ställa in antalet timmar **FRÅN NU** när värmaren ska aktiveras:

1. Tryck på  **TIMER**-knappen för att komma till det intelligenta förinställningsläget. Ljuset i TIMER-knappen blinkar grönt när den är aktiverad.
2. Genom att trycka på  **UP**- eller  **DOWN**-knappen kommer LED-lampan att blinka. Medan den blinkar kan du justera antalet timmar innan värmeaktivering (från 1 till 99 timmar). Den önskade timerinställningen förblir på LED-displayen i 3 sekunder för att bekräfta värdet.

För att ändra inställning: Tryck på Timer knappen igen och använd **UP** eller **DOWN** knappen för att justera.



Avbryt inställning: Tryck på **TIMER** knappen i 3 sekunder.

OBS! Aktivering av värmesystemet eller omstart av spabadet avbryter timerinställningen.



SÄKERHETSLÅS

3s

Tryck på  **UP**- och  **DOWN** -knapparna samtidigt i 3 sekunder för att låsa / låsa upp kontrollenheten. I säkerhetsläsläget är styrenheten inaktiverad och spabadet behåller alla tidigare inställningar Växlingsknapp



Celsius/Fahrenheit växelknapp

3s

Temperaturen kan visas i antingen Celsius eller Fahrenheit. Tryck på  **DOWN**-knappen i 3 sekunder för att växla.

VATTENUNDERHÅLL OCH KEMIKALIER

FÖRSIKTIGHET: SÄKERSTÄLL ALLTID ATT SPABADET KOPPLAS UR INNAN DU BÖRJAR NÅGOT UNDERHÅLLSARBETE FÖR ATT UNDVIKA RISKEN FÖR SKADA.

FILTERKASSETTUNDERHÅLL

1. Kontrollera och rengör försiktigt filterpatronen efter varje användning. Följ stegen nedan:



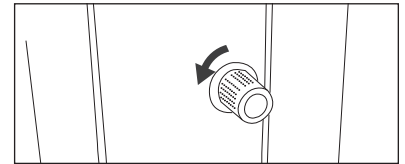
OBS! Byt filterpatron var 3-5:e dag, eller om filterpatronen förblir smutsig och missfärgad.

OBS! När massagebadet är fyllt med vatten ska det alltid finnas en filterpatron installerad på basen.

OBS! Stäng av alla funktioner innan du byter eller rengör filterpatronen.

2. Spainloppet och utloppet är integrerade i en del. Om detta blir igensatt av smuts, skruva av komponenten moturs för hand för att rengöra den.

OBS! Innan du skruvar loss delen, se till att spabadet är tomt. Skruva aldrig bort denna komponent när spabadet är fyllt med vatten!



SPA VATTEN

1. Byt spavattnet varje månad beroende på spaanvändningen. Om du upptäcker smuts i vattnet eller om vattnet blir grumligt och korrekt vattenkemi inte kan åtgärda problemet, ska du byta vatten och rengöra spabadkaret. Se avsnittet "Rengöring, tömning och förvaring" för instruktioner.
2. Vi rekommenderar att du duschar innan du använder spabadet, eftersom kosmetiska produkter, lotioner och andra rester på huden snabbt kan försämra vattenkvaliteten.
3. När spabadet inte används täcker du det med spännhöljet för att förhindra föroreningar.
4. Använd spakemikalier för att bibehålla korrekt vattenkemi. Skador från felaktig användning av kemikalier och misskötsel av spavatten täcks inte av garantin. Rådgör med din lokala spa- eller pool-försäljare för mer information om kemikalieanvändningen

Vattenhygien

Spaägaren måste regelbundet kontrollera och hålla spavattnet sanerat genom schemalagda underhåll (dagligen, vid behov). Genom att tillsätta desinfektionsmedel eller andra kemikalier kommer bakterier och virus att oskadliggöras i spavattnet. Underhållet av en korrekt vattenbalans genom lämplig användning av desinfektionsmedel är den viktigaste faktorn för att maximera livslängden och utseendet hos ditt spa samt för att säkerställa rent, hälsosamt och säkert vatten. En korrekt teknik är viktig för tester och behandling av spavattnet. Rådgör med din professionella kontakt avseende kemikalier, desinfektionsmedel, testsatser och frågor kring testprocedurer för ditt spa.

Vattenbalans

Följ nedanstående instruktioner för att kontrollera ditt spa vatten.

PARAMETER	TEST FREKVENNS	KORREKT NIVÅ
pH	Dagligen	7.2-7.6 med kloranvändning; 7.2-7.8 med bromanvändning
Fritt klor	Dagligen	3-5 ppm
Brom	Dagligen	2-4 ppm
Total Alkanitet (TA)	Veckovis	80-120 ppm
Total Hårdhet (TH)	Veckovis	200-500 ppm

OBS

- Lågt pH kommer att skada spabadkaret och pumpen. Skador som uppstått genom den kemiska obalansen medför att garantin blir ogiltig.
- Högt pH (hårt vatten) ger vita koaguleringar inuti filterpumpen; vilket kan medföra skador på pumpen.

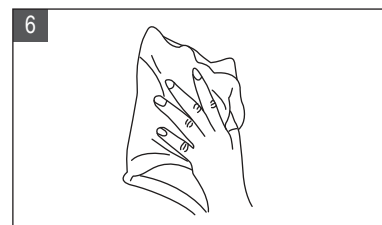
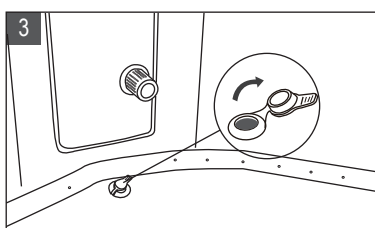
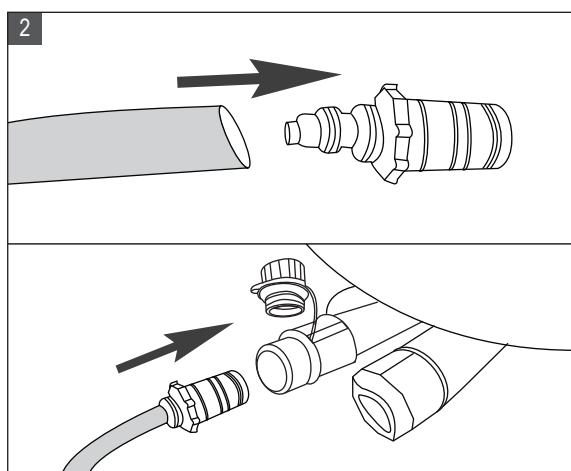
Vattenbehandling:

- Följ alltid Kemi-tillverkarens rekommendationer som ni finner på produkten, samt hälsovarningar.
- Blanda aldrig olika kemikalier. Lägg i kemikalierna separat i vattnet. Se till att första kemikalierna är fullt upplösta innan ni tillsätter nästa.
- Observera att klor- och bromprodukter aldrig får blandas. Det är extremt farligt. Om du brukar använda klorgasbaserade produkter och vill byta till brombaserade eller vice versa, är det obligatoriskt att byta ut allt spavatten före alla eventuella produktändringar.
- Tillsätt inga kemikalier under bad, det kan orsaka irritation på hud och ögen.
- Överdosera aldrig kemikalier och använd aldrig koncentrerat klor. Detta kan skada spabadet och skapa irritation på huden. Olämpligt användande av kemikalier går ej under garanti.

Tömning, rengöring och förvaring

Spatömning

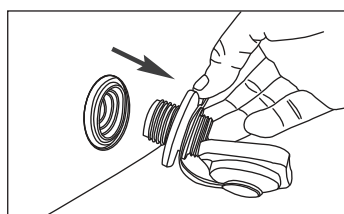
1 Stäng av alla funktioner



Rengöring av spabadkar

När spavattnet är tomt, använd en svamp och mild tvällösning för att torka av all eventuellt smuts eller fläckar på insidan av spaväggen. Skölj omsorgsfullt innan du på nytt fyller på med rent vatten.

VIKTIGT: Använd inte stålull, hårda borstar eller slipande rengöringsmedel.



Deflationsinstruktioner:

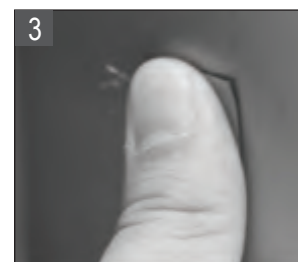
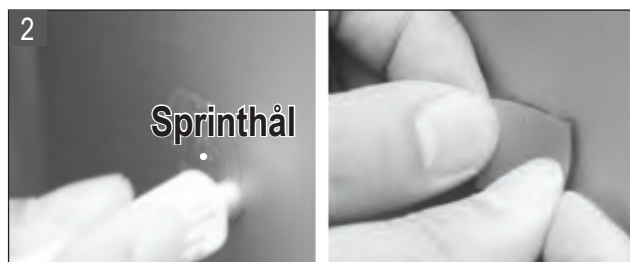
1. Skruva loss hela ventilen på spa-poolen för att tömma spabadet.
2. När den är tömd, sätt tillbaka ventilen.

Reparation av spabadkar och luftbehållare (*tillval)

Använd den medföljande lagningslappen för att reparera eventuella hål:

1. Rengör och torka omsorgsfullt området som ska repareras
2. Applicera klistret på PVC-lappen och fäst den snabbt på den skadade ytan. (Klistret ingår inte)
3. Släta till ytan för att ta bort eventuella luftbubblor och låt torka i 5-10 minuter

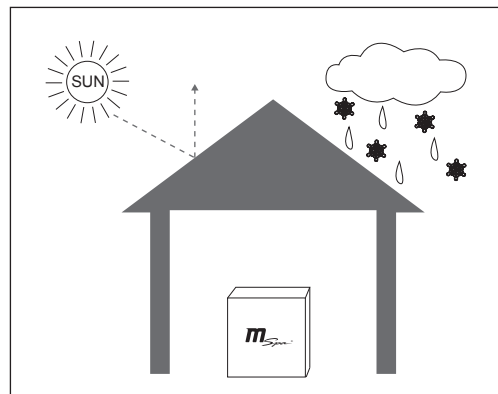
OBS: Klistret ingår inte.



Förvaring och förberedelser inför nästföljande användning

Töm och rengör ditt spa genom att följa avsnitten "Tömning" och "Spa-rengöring".

1. Refer to the instructions to deflate and disassemble the spa tub, spa control unit and air bladder (*optional).
2. Säkerställ att samtliga spakomponenter och tillbehör är ordentligt rengjorda och torra före förvaring. Lufttorka spabadkaret i mildt solljus i en timme innan du viker ihop det.
3. Vik spabadkaret löst och undvika alla vassa hörn för att förhindra skada eller läckage på spafodret.
4. Förbered en ny, extra patron för nästföljande användning.
5. Förvara ditt spa och tillbehör på en torr, temperatur-kontrollerad, mellan 0°C - 40°C (32°F - 104°F) förvaringsplats.
6. Originalförpackningen rekommenderas för förvaring.



ATT TÄNKA PÅ VID OLIKA ÅRSTIDER OCH VÄDER

Uppblåsbara spabad är tillverkade av förstärkt PVC. Dessa påverkas av väder och temperatur. Var uppmärksam på nedan information angående påverkan vid årstider och väder.

På sommaren/soliga dagar

Direkt solljus och värme kommer göra att poolen expanderar

- För att förlänga livslängden bör man om möjligt placera badet på en skuggig plats.
- Kontrollera regelbundet lufttrycket. Manometern skall alltid visa grönt när det är vatten i poolen. Om ni skall lämna poolen utan uppsikt under en period är det klokt att släppa ut lite luft så manometern visar gult. Då undviker man för högt lufttryck under varma dagar.
- För att undvika solbränna på huden, är det rekommenderat att bada på morgonen eller kvällen när solen är mindre kraftfull och temperaturen lägre.
- Kontrollera vattentemperaturen och sänk den om du inte använder spabadet på ett tag. Stäng av värmaren helt om den inte används under en längre period. Låt cirkulationen gå dock. Obs! Gäller bara sommaren.

På vintern

Uppblåsning

Låga temperaturer gör PVC materialet hårt och ömtåligt

- Ert nya spa kan ha transporterats i låga temperaturer så ställ det gärna i rumstemperatur i 12h innan det packas upp.
- Ju lägre temperatur ute, desto mer luft behöver spabadet och det tar också längre tid att fylla med luft. När vattnet har nått en högre temperatur kommer luften expandera i poolen. För att underlätta luftpåfyllning och tiden för detta så är det bra att fylla på luft i +15 grader. Undik att installera badet om temperaturen är under 0°C.

Värme och energibesparing

I låga tempertauret tar det längre tid att värma spabadet. Vi rekommenderar följande:

- Fyll spabadet med ljummet vatten, ej över 40°C, för att snabba på uppvärmningen.
- Använd isoleringsmatta och uppblåsbart isolerlock för bästa energibesparing.
- När temperaturen sjunker under 4°C, se alltid till att ha värmaren igång för att undvika förfrysning.
- Ert spabad är utrustat med en anti-frys funktion. När ditt bad är på, men värmaren ej är aktiverad, startar värmaren automatiskt när temperaturer sjunker ner till +1°C. Detta för att undvika frysskador.

Om ni inte skall använda spabadet vintertid, packa ned det och förvara det i minimum 8°C.

Regniga dagar

M-Spa är IPX5 klassat. Det innebär att det tål konstant lätt regn, därför kan man ha spabadet utomhus. Om du inte har något regnskydd eller tak ovanför spabadet, slå ej på bubbelfunktionen under regn. Detta för att fukten i luften kommer sugas in i luft-kompressorn. Detta kan medföra rost och funktionsproblem på kompressorn.

Även om jordfelbrytaren också är IPX5-klassad är det att rekommendera att inte utsätta den för onödig väta

Bortskaffande & miljöskydd



Denna märkning visar att produkten inte får kasseras med annat hushållsavfall. För att förhindra potentiell skada på miljön eller människors hälsa från okontrollerad avfallshantering, ska du återvinna den på ett ansvarsfullt sätt för att främja hållbar återanvändning av materialresurser. Du kan erhålla information om hanteringen från dina lokala myndigheter.

För att returnera din använda enhet, ska du använda retur- och insamlingsystemen eller kontakta försäljaren där du köpte produkten. De kan överta denna produkt för miljösäker återvinning.

Felsökning

FELKODSCHEMA

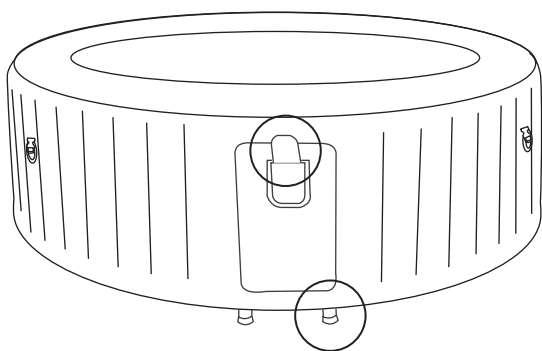
LED-avläsning	Orsak	Lösning
- - - / 888 / EEP	Signalkabeln är lös	Kontakta ditt M-Spa servicecenter
	Kommunikationen misslyckades	Kontakta ditt M-Spa servicecenter
F0	Vattentemperatur är lägre än noll grader eller överstiger 55°C	Byt ut vattnet
	Fel på temperatursensor	Kontakta ditt M-Spa servicecenter
F1	F1 visas omedelbart efter nedtryckning FILTER, HEATING eller UV	Rengör delar och rör där vattnet passerar
	F1 visas 15 sek efter att du tryckt på FILTER, HEATING eller UV	<ol style="list-style-type: none"> 1. Tillsätt mer vatten till den lägsta linjen 2. Rengör delar och rör där vattnet passerar 3. Kontakta ditt M-Spa servicecenter

PROBLEM	Orsak	Lösning
INGEN VISNING PÅ KONTROLL-PANELEN	Fel på strömuttag	Byt ut ett uttag eller reparera uttaget före användning
	PRCD är av	Återställ PRCD genom att följa avsnittet PRCD Testing
	Tryck på Reset - knappen, kontrollen visas inte	Kontakta ditt M-Spa servicecenter
	PRCD trasig	Kontakta ditt M-Spa servicecenter
SPA LÄCKA	Spaets inlopps-/utloppsanslutning är inte säkert åtdragen	Spänn inlopps- och utlopps-anslutningen
	Tömningsventil är inte stängd fullständigt	Kontakta MSpa Service Center om spa fortfarande läcka
	Vatten läcker från spa-poolens kropp	Reparera det läckande hålet/revan med reparationssetsens material
VÄRMER INTE KORREKT	Temperatur inställd för lågt	Ställ in en högre temperatur
	Smutsig filterpatron	Rengör eller byt filterpatronen
	Vattennivån är inte på den lägsta vattenlinjen	Tillsätt mer vatten till den lägsta linjen
	Uppvärmningselement misslyckades	Kontakta ditt M-Spa servicecenter
	Filterpump fungerar inte	Se avsnittet "FILTERPUMP FUNGERAR INTE"
SPA FÖRLORAR LUFT	Luftventil är lös	Fyll på luft tills den GULA sektionen på manometern visas. Kontrollera att ventilen är åtskruvad. Byt ut ventilen om det behövs.
	Hål eller spricka på spabadkaret	Häll tvålvatten i en sprayflaska och spruta på sömmarna. Vid en eventuell läcka kommer det att bubbla. När du har hittat läckan, ska du rengöra och torka det läckande området. Använd därefter lagningslappen som medföljde med ditt spa. Se reparations-avsnittet på sid 13.
VATTEN INTE RENT	Vattnet har använts under lång tid	Byt vattnet
	Otillräcklig filteringstid	Öka filteringstiden
	Smutsig filterpatron	Rengör eller byt filterpatronen i tid
	Inkorrekt vattenunderhåll	Se kemikalietillverkarens instruktion

PROBLEM	Orsak	Lösning
SPABADKARET HAR ONORMAL FORM	Extra lufttryck vid starkt solsken	Kontrollera lufttrycket och släpp ut luft vid behov under varmt väder rekommenderar vi att undersöka om du måste släppa ut lite luft för att undvika potentiella skador på spapoolen.
INGA BUBBLOR	Automatisk avstängning 10 minuter	Vänta i 10 minuter och sätt på Bubbelknappen igen
	Inre delar kan vara trasiga	Kontakta ditt M-Spa servicecenter
	Backventil ur funktion	Kontakta ditt M-Spa servicecenter
FILTERPUMP FUNGERAR INTE	Filtret igensatt av smuts eller andra objekt	Rengör eller byt filterpatronen
	Fel i filtersystemet	Kontakta ditt M-Spa servicecenter

Var hittar jag serienumret?

På baksidan av styrenheten. Eller vid foten av kontrollboxen.



Hur hittar jag min servicekontakt?

Skanna QR-koden nedan eller besök <https://www.the-mspa.com/after-sales>.

Ange serienumret på ditt spa.

Motsvarande tjänsteleverantör visas.



KONTAKTA DIN LOKALA MSPA SÄLJARE ELLER DITT SERVICE CENTER FÖR FLER FRÅGOR OM PROBLEM ELLER PRODUKTER.

MSPA BEGRÄNSAD GARANTI

MSpa® har tillverkats med tillförlitlighet och enkelhet i åtanke. Alla produkter har inspekterats och konstaterats vara fria från defekter innan de lämnar fabriken.

MSpa lämnar garanti för denna produkt mot defekter i material och utförande under en period av::

TOLV (12) månader - Elektriska delar (kontrollbox)

SEX (6) månader - Spapool.

Garantiperioden inleds på inköpsdatumet och MSpa kräver uppvisande av det ursprungliga inköpsbeviset för att fastställa datumet. Under garantiperioden kommer MSpa antingen att reparera eller byta ut, efter eget gottfinnande, eventuella defekta produkter. Ersättningsprodukter eller reparerade delar kommer endast att ges garanti för den outnyttjade perioden av den ursprungliga garantin.

Leveranspolicy

Konsumenter ansvarar för leveransen/frakten vid returnering av de defekta delarna till MSpa auktoriserade servicecenter eller ORPC-Oriental Recreational Products (Shanghai) Co., Ltd.

Garantipolicy

- Denna garanti gäller inte för eventuella defekter som uppstått genom vårdslöshet, olycka, felaktig användning eller andra skäl utanför MSpa's rimliga kontroll, inklusive men inte begränsat till: normalt slitage, vårdslöshet eller underlåtenhet att följa produktinstruktionerna, inkorrekt eller otillräckligt underhåll; anslutning till inkorrekt strömförsörjning; kemisk vattenskada, förlust av poolvatten, obehörig produktändring eller reparation; användning för kommersiella syften; brand, blix, översvämning eller andra externa orsaker.
- Denna garanti är giltig endast i inköpslandet i de länder där MSpa säljer och utför service på samma modell med identiska tekniska specifikationer. Garantiservice utanför inköpslandet är begränsad till villkoren i den motsvarande garantin i landet där servicen ska utföras. När kostnaden för reparationer eller byte inte täcks av denna garanti, kommer MSpa att informera ägarna och kostnaden kommer att debiteras ägaren.
- Denna garanti avser endast den ursprungliga köparen och upphör vid en eventuell överföring av äganderätten.
- Alla reparationer där garantianspråk görs måste först godkännas av ORPC genom en ackrediterad distributör eller agent, förutsatt att den defekta delen returneras till distributören eller agenten. Transporten är förbetald, på begäran.
- Alla auktoriserade återförsäljare är ansvariga för allt servicearbete som genomförs på plats på din MSpa-produkt. ORPC kommer inte att ansvara för kostnader som uppstått efter arbete av obehörig servicepersonal.
- Produkter som är märkta med både MSpa och annan tillverkare regleras uteslutande av garantin som tillhandahålls av den andra tillverkaren.

Garanti Registrering

Var noga med att behålla inköpskvittot och garantikort för eventuella garantiärenden. Alla serviceärenden skall gå igenom M-spa Sverige eller annan servicepartner. Alla garantiärenden skall innehålla information såsom kundens namn, kvittounderlag, serienummer, modellbeteckning och felbeskrivning.

Annex A

Se till att du läser noggrant, förstår och följer all information i denna bruksanvisning innan du installerar och använder ditt spa. Dessa varningar, instruktioner och säkerhetsriktlinjer behandlar några vanliga risker förknippade med vattenrekreation, men de kan inte täcka alla risker och faror i alla fall. Var alltid försiktig, sunt förnuft och gott omdöme när du njuter av vattenaktiviteter. Spara denna information för framtida användning. Dessutom kan följande information tillhandahållas beroende på spa-typen:

Säkerhet för icke-simmare

- Kontinuerlig, aktiv och vaksam övervakning av svaga simmare och icke-simmare, särskilt i träningsspa, krävs alltid av en kompetent vuxen (kom ihåg att barn under åtta år löper högsta risk för drunkning).
- Utse en behörig vuxen att övervaka spabadet varje gång det används.
- Svaga simmare eller icke-simmare bör bära personlig skyddsutrustning, särskilt när du använder träningsbadet.
- Om spabadet inte används eller är utan tillsyn, ta bort alla leksaker från spabadet och dess omgivning för att undvika att locka barn till spabadet.

Säkerhetsanordningar

- Ett skyddshölje eller annan säkerhetsskyddsanordning måste användas, eller alla dörrar och fönster (i förekommande fall) ska säkras för att förhindra obehörig tillgång till spabadet.
- Barriärer, lock, larm eller liknande säkerhetsanordningar är användbara hjälpmedel, men de ersätter inte kontinuerlig och kompetent vuxenövervakning.

Säkerhetsutrustning

- Det rekommenderas att hålla räddningsutrustning (t.ex. en ringboj) vid spabadet (om det är lämpligt).
- Förvara en fungerande telefon och en lista över nödtelefonnummer nära spaet.

Säker användning av spabadet

- Uppmuntra alla användare, särskilt barn, att lära sig simma.
- Lär dig grundläggande livräddning (hjärt- och lungräddning - HLR) och uppdatera denna kunskap regelbundet. Detta kan göra en livräddande skillnad vid en nödsituation.
- Lär alla spa-användare, inklusive barn, vad de ska göra i en nödsituation.
- Dyk aldrig ner i grunt vatten. Detta kan leda till allvarlig personskada eller dödsfall.
- Använd inte spabadet när du använder alkohol eller mediciner som kan försämra badarens förmåga att använda spabadet på ett säkert sätt.
- När skydd används, ta bort dem helt från vattenytan innan du går in i spabadet.
- Skydda spa-användaren från vattenrelaterade sjukdomar genom att hålla vattnet behandlat och öva god hygien. Se riktlinjerna för vattenrening i användarhandboken.
- Förvara kemikalier utom räckhåll för barn.
- Använd skyltarna på spabadet eller inom 2000 mm från spaet i en synlig position.



WARRANTY REGISTRATION CARD

Date Of Purchase. _____ (DD/MM/YEAR)

Invoice Number _____

INFORMATION

Customer's Name _____

Customer's Address _____

Phone Number _____ Email _____

Where purchased _____

Product Model _____ Product Serial Number _____

[Find the SN# at the back of the controller. e.g. (21AB321001XXXX)]

WHAT'S THE PROBLEM

Pool Lose air Water leaks Others _____

Cover Buckle breaks Inflatable bladder lose air Others _____

Malfunction No power Not heating Error: F1 No display

Others _____

IMPOTANT:

When contact the service center, please always provide below details with the copy of warranty registration card.

1. Product Serial Number
2. Purchase receipt with purchase date and product model
3. Photos or videos showing defect



For after-service sales, please contact

MSPA Sverige

Email: service@hahus.se

Website: <http://m-spa.se>

Address: Maskingatan 5, 442 40 Kungälv, Sweden

Tel: 0303-808 81

MANUFACTURER: **ORIENTAL RECREATIONAL PRODUCTS (SHANGHAI) CO., LTD**

ADDRESS: No. 1699 DaYe Rd, Wuqiao, FengXian District, Shanghai, China 201402

PHONE: +86-21-57402084 FAX: +86-21-57401306 E-MAIL: info@the-mspa.com